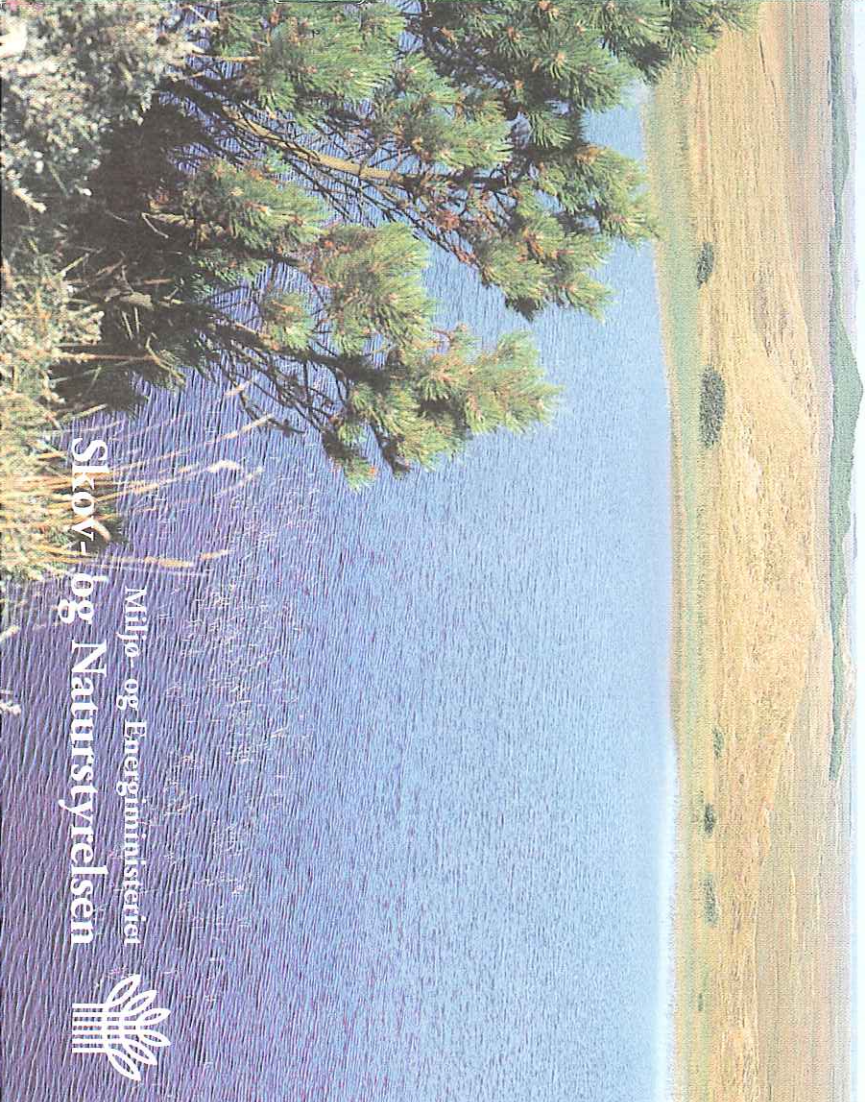




# HANSTHOLM VILDTRESERVAT



Miljø- og Energiministeriet  
Skov- og Naturstyrelsen





Vådmarksområdet ved Hykær i Hanstholm Vildtreservat. Forsiden: Fra toppen af skrænten ved Bleg Sø er der en storslået udsigt over reservatet. I forgrunden ligger Bleg Sø, og Vesterhavet kan skimtes i horisonten.

## Hanstholm Vildtreservat

Udgivet af Miljø- og Energiministeriet  
Skov- og Naturstyrelsen 1998

Tekst, foto og tilrettelæggelse:  
Palle Uhd Jepsen

Vignet af vandrefalk med bytte:  
Jeppe Ebdalrup

Tryk: PE offset og reklame, Varde

Yderligere oplysninger:

Skov- og Naturstyrelsen  
Reservatsektionen  
Ålholvej 1, 6840 Oksebøl  
Tlf: 75 27 20 88

Thy Statsskoveforvaltning  
Søholvej 6, 7700 Thisted  
Tlf: 97 97 70 88

## EN NORDJYSK VILDMARK

Mellem Hanstholm-knuden og Klimøllers markante kystfremspring ligger et klithedelandskab på næsten 4.000 ha skabt af hav, blæst og sand i forening. Undergrunden består af kridt, der var havbund, dengang stenaldershavet for godt 6.000 år siden dækkede Nordjylland og opdeltte Thy og Hanherred i et hav. Da landskabet senere hævede sig, blev de enorme sandmængder, som Vesterhavets bølger kastede op på stranden, blåst ind over landskabet, hvor det efterhånden dannede et kilometerbredt klithælle.

I takt med at hårdføre planter fandt rodfæste og bandt det løse sand, faldt klithælleterne til ro. Det blev nu muligt for andre planter at indvandre og danne et stabilt vegetationsdække.

## VILDTRESERVAT

Betegnelsen vildmark om Nordvestjyllands klitheder dækker ganske godt den besøgendes første indtryk af egnens natur. Området syd for Hanstholm er ligesom andre heder og vådområder beskyttet gennem lovgivningen, men netop denne lokalitet er også udlagt som vildtreservat, det vil sige et område, hvor der tages størst mulige hensyn til beskyttelsen af fugle og pattedyr.

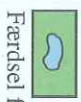
Før 2. verdenskrig lå klithedelandskabet mellem Hanstholm og Klimøller opdelt i et stort antal større og mindre parceller ejet af egnens bønder og husmænd. Mange vidste næppe, hvor grænserne imellem de enkelte lodder fandtes i terrænet, og det store område

blev da også i et vist omfang betragtet som et fællesareal, der kunne benyttes til husdyrgræsning og jagt.

Med jagtloven af 1931 blev det muligt for Jagtfondens midler at erhverve arealer med henblik på etablering af vildtreservater. I løbet af 1936 og 1937 opkøbte det daværende Klithæsen på Jagtfondens vegne i alt 3.300 ha klithede syd for Hanstholm. Der blev fastsat regler for færdsel i området og indført forbud mod jagt, og i 1949 blev bestemmelserne indført i en formel vildtreservatordring. Vildtreservatet omfatter i dag de erhvervede arealer samt ca. 240 ha af den tilstødende Tved Klitplantage, foruden den vestlige 2/3 af Nors Sø med tilgrænsende vådområder og græsarealer, i alt 3.750 ha.

Reservatbestemmelserne åbner mulighed for færdsel til fods i store dele af reservatet. Den centrale del af reservatet med søer, kær og andre vådområder er lukket for færdsel hele året. I reservatets øvrige dele øst for kystvejen er færdsel tilladt til fods fra den 16. juli til den 1. april, det vil sige udenfor fuglenes yngletid. Vest for kystvejen og på stranden er færdsel derimod tilladt til fods hele året. Jagt er forbudt i hele reservatet. I piecens midteropslag findes et kort over Hanstholm Vildtreservat, hvor områder med bestemmelser for færdsel er afgrænset.

# HANSTHOLM VILDTRESERVAT



Færdsel forbudt



Færdsel forbudt i perioden 1.4 - 15.7



Færdsel tilladt hele året

--- Sti (færdsel tilladt hele året)

P Parkeringsplads

Fugleårn



## KULTURSPOR I HEDEN

Et af de få vidnesbyrd om en tidligere spredt bebyggelse i området findes ved Søndre Skovhus i reservatets sydvestlige del. I dag ses kun lave skældiger, jordvolde og delvis tilgroede græfter. Her findes i øvrigt også nogle forblæste krat af rødgran, lærk og birk som de sidste rester af plantningsforsøg, der blev udført i 1820'erne. Ved Nordre Skovhus i Grårkær samt på stetten - Bleg Sø - øst for Hykær har der også været enkelte beboelser, som for længst er revet ned. Beboelserne er ikke afsat på matrikelkortet fra 1860'erne. Det er derimod en tidligere bebyggelse ved Savbjerg, som også kan ses på Videnskaberens Selskabs Kort fra 1797.

## HEDENES VÅDOMRÅDER

De fleste af områdets søer er beilgende i tilknytning til våde lavninger mellem Nors Sø og Sokland. Vådområderne fremstår som sumpede vildnis med bevoksninger af togrør, koglesøks og andre vandplanter og tætte krat af pors og pil. Søerne er alle klarvandede, og hvor sandbunden ikke er dækket af dynd og tørvemos, kan man finde typiske løbelie og strandbo samt andre karakterplanter for den efterhånden sjældne, næringsfattige søtype.

Det fugtige område med kær og småsøer strækker sig fra Hykær næsten to kilometer mod vest og omslutter klitterne, Hykær Sande. Længere mod nord foran den gamle kystskrånt ligger Bleg Sø. Søen er forholdsvis dyb - ned til ca. 8 meter - og er ligesom Nors Sø en såkaldt karstisø, det vil sige en sø med kridtbund.

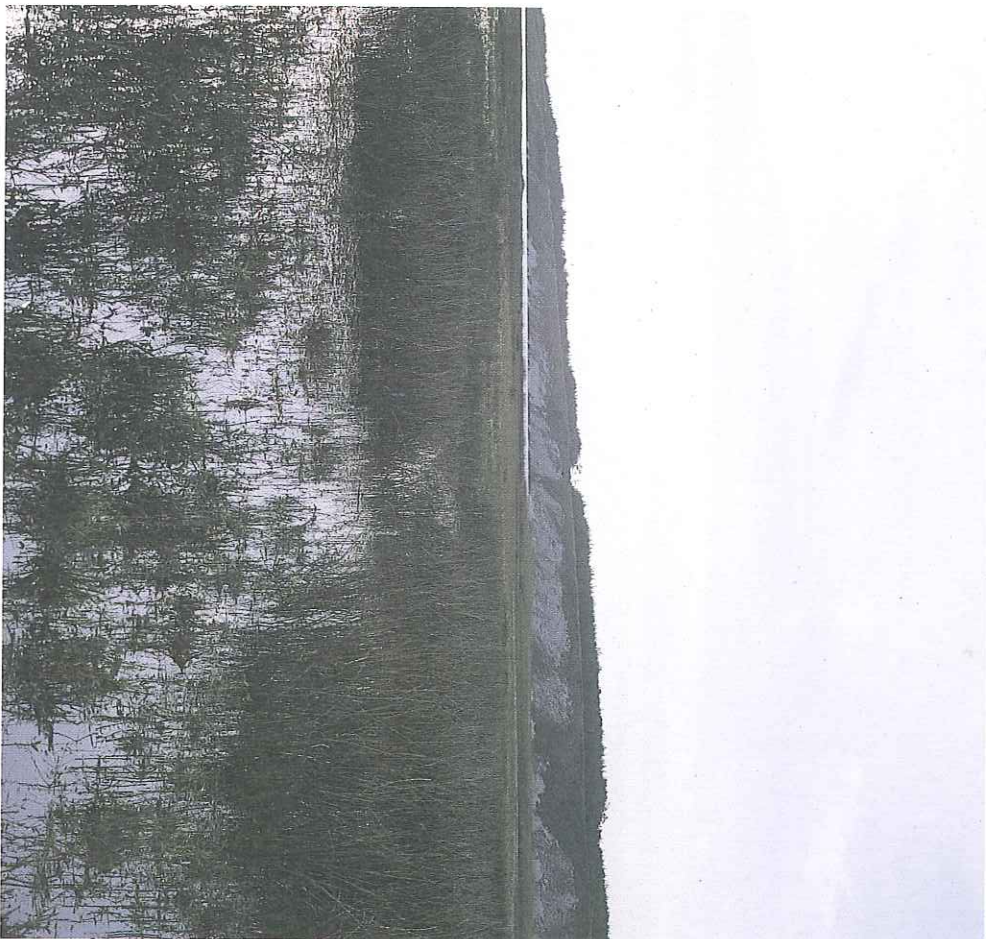
## LANDSKABET I DAG

Fra klifformationen, Isbjerg, der med sine 56 meter over havet udgør egnens højeste punkt, er der intet, der forstyrrer indtrykket af et naturlandskab skabt af vind og sand. Lave, forkrøblede krat af bjergfyrt, majsommeligt plantet i begyndelsen af vort århundrede for at dæmpe sandflugten, følger konturerne i landskabet.

Fra plantagekanten ved Isbjerg og mod vest ud til stenalderhavets gamle kystskrånt ligger en strækning med mindre klitter og græssletter. Nedenfor skrånten findes en perlerække af lavvandede søer og vest herfor klithedens vildmark, der strækker sig ud til Vesterhavet over en strækning på næsten fem kilometer.

Øst for Bleg Sø rejser den gamle kystskrånt sig i 15 meters højde som en næsten vegetationsløs, stejl og lysende hvid kridtvæg. Nedenfor skrånten er bredzonen mod søen ganske smal, hvorefter søen hurtigt tiltager i dybde. Langs søens vestbred findes et lavt, sumpet terræn. Her er vegetationen domineret af stur, padderoke og krogelod, som går jævnt over i en sumpebevoksning af togrør, koglesøks, vandpileurt og vandaks.

Nord og vest for Bleg Sø danner et fugtigt hedekær forbindelsen til søen Sokland og vestsiden af Savbjerg. Søernes åbne vandflader er flere steder dækket af flydebladsvegetation formet af vandpileurt, vandaks, åkande, smalblandet pindsvineknap og vandranunkel.



Fugtigt kær sydvest for Bleg sø. Bagest i billedet ses den markante kridskrænt, der markerer Stenalderhavets kystlinie.

## KLITLANDSKABET

Mod vest er vådområderne afgrænset af klitter, hvoraf de højeste, Gråbjerg Sande, Gråkær Sande og Hykær Sande, er bevokset med bjergfyr.

Landskabets vestlige del består overvejende af hede og klit bevokset med

revling, hedelyng og hjelme. Syd og vest for klitpartiet Gråkær Sande ligger en afblæst flade, hvor grundvandet når op til overfladen og danner sumpede områder med småsøer, kær og klokke-lynghede.

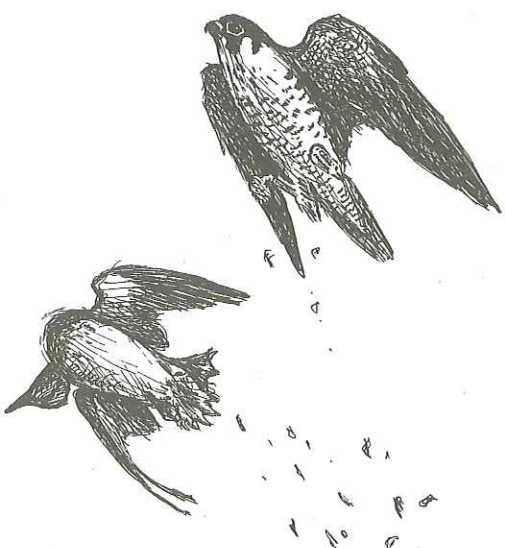
## RESERVATETS YNGLEFUGLE

Hansholm Vildtreservat er en af hjellens få tilbageværende ynglelokaliteter i Danmark. Tidligere var hiejlen almindelig på de midt- og vestjyske heder. Antallet af rugende hjejler i reservatet tæller kun ganske få par. Lokalleten er i øvrigt karakteristisk ved, at de fleste ynglefugle optræder fåtalligt, men til gengæld tæller arter, som efterhånden er sjældne i landet på grund af mange levesteders forsvinden.

Ved reservatets søer og andre vådområder yngler blandt andet den lille vadefugl, tinksmeden, der ligesom hiejlen er en forholdsvis fåtallig ynglefugl i Danmark. Af andefugle ruger gråand, krikand, spidsand, grågås og knopsvane. Reservatet er i sin helhed ynglelokalitet for mellem 30 og 40 forskellige fuglearter, hvoraf også kan nævnes rørhøg og trane.



Stor skallesluger er en hyppig vintergæst i vildtreservatets søer.



## RASTENDE FUGLE PÅ TRÆK

Sidst på sommeren ses efterårstrækket af stor regnspove og i løbet af de næste måneder ankommer småflokke af gråand og krikand. Også toppet skallesluger, stor skallesluger, troldand, hvinand og taffeland er regelmæssige trækgæster i reservatet. Mindre flokke af sædgås fra yngleområder i Nordskandinavien og Nordvestrusland ses på træk sidst i oktober under tiden sammen med kortnæbbet gås, der har sit yngleområde på den arktiske øgrube Svalbard.

## RESERVATETS PATTEDYR

Om vinteren i de perioder, hvor reservatets søer er islagte, er reservatet overladt til dets faste beboere, som blandt andet er råvildt, kronvildt, ræv og odder. Odderen har i de senere år været i fremgang flere steder i Nord- og Vestjylland, blandt andet har den et frit sted i Hansholm Vildtreservat, hvor dyrene fortrinsvis ses ved Nors Sø.